

ДЕПАРТАМЕНТ АГРОПРОМЫШЛЕННОГО КОМПЛЕКСА, ТОРГОВЛИ И  
ПРОДОВОЛЬСТВИЯ ЯНАО  
ГБПОУ ЯНАО «Ямальский полярный агроэкономический техникум»

ПЦК Ветеринарных дисциплин

Мастер - класс  
на тему: «Ректальное исследование»  
Специальность: 11801 «Ветеринария»

Автор: Нагибина С.А.,  
преподаватель ветеринарных  
дисциплин

Салехард, 2015

## **ПМ 02. Участие в диагностике и лечении заболеваний сельскохозяйственных животных**

### **Тема. Ректальное исследование.**

#### **Формируемые ОК:**

ОК 1. Понимать сущность и социальную значимость своей будущей профессии, проявлять к ней устойчивый интерес.

ОК 6. Работать в коллективе и команде, обеспечивать её сплочение, эффективно общаться с коллегами, руководством, потребителями.

#### **Формируемые ПК:**

ПК 2.2. Выполнять ветеринарные лечебно-диагностические манипуляции.

ПК 2.3. Вести ветеринарный лечебно-диагностический процесс с использованием аппаратуры и инструментария.

#### **Цели занятия:**

##### **Образовательные:**

-способствовать формированию у обучающихся профессиональных умений при ректальном исследовании у животных;

##### **Воспитательные:**

-воспитание интереса к своей будущей профессии;

-воспитание сознательной дисциплины и норм поведения обучающихся при работе с животными;

-формирование необходимых коммуникативных качеств, связанных с особенностями профессии ветеринарный фельдшер;

##### **Развивающие:**

-способствовать развитию познавательных умений, познавательного интереса,

#### **Задачи занятия:**

-организовать деятельность студентов по формированию профессиональных компетенций;

-вызвать интерес к занятию, придать ему частично - поисковый характер, что отвечает личностным интересам и потребностям студентов;

- познакомить студентов с техникой ректального исследования у животных

- научить студентов технике ректального исследования у животных

## **Этап 1. Вступительное слово преподавателя**

Всестороннее и целенаправленное исследование животных позволяет точно и в короткий срок разобраться в причинах бесплодия коров и телок, своевременно поставить диагноз, назначить правильное лечение и устранить причины, вызвавшие заболевание.

Состояние половых органов у коров и телок определяют путем наружного, ректального и вагинального исследований.

При наружном исследовании выявляют признаки патологии в наружных половых органах, пальпируют и осматривают круп, поверхность бедер, корень хвоста.

Ректальное исследование коров и телок позволяет определить состояние матки и яичников и является очень важным диагностическим приемом для установления причин нарушения воспроизводительной функции животных.

У здоровых небеременных коров матка и яичники находятся в тазовой полости, оба рога почти одинаковой величины с ясно выраженной межроговой бороздкой. У многорожавших коров матка может быть несколько опущена в брюшную полость, а один из рогов незначительно увеличен. При пальпации матка заметно сокращается, уменьшается в размере, ее можно захватить рукой. Яичники подвижны, безболезненны, плотноэластической консистенции, в них можно определить фолликулы разной величины и желтые тела. Яйцеводы обычно не пальпируются. У телок матка и яичники меньшей величины, но хорошо пальпируются при ректальном исследовании. У стельных и бесплодных коров изменяется форма и величина матки, а также консистенция. В яичниках пальпируются желтые тела, кисты, иногда эти образования отсутствуют.

Диагностика болезней и функциональных нарушений яичников ректальным способом представляет некоторые затруднения, которые выражаются в трудоемкости выполнения пальпации яичников, не четко выраженных морфологических изменениях в зависимости от условий кормления, содержания и использования животных, недостаточности методического материала для ветеринарных специалистов.

Вопросы:

1. Что такое ректальное исследование?
2. Для чего проводят ректальное исследование?
3. Как нужно готовить руки при проведении ректального исследования?

## **Показательная демонстрация преподавателя.**

Преподаватель демонстрирует методику проведения ректального исследования на муляжах или живом животном на ферме (крупный рогатый скот) и комментирует свои действия.

Студенты внимательно следят за действиями преподавателя, задают вопросы.

Методы и формы обучения: информационно-побуждающие, словесный, проблемные, практический, фронтальная, индивидуальная.

### **Этап 2. Имитация**

Студенты демонстрируют методику ректального исследования на муляжах (обрабатывают руки, имитируют введение руки в прямую кишку),

Материально-техническое оснащение: муляжи, халаты, инструменты для фиксации, веревки, кружка Эсмарха, резиновые перчатки, мыло, ихтиоловая мазь, вазелин.

Для работы используются микроплакаты, фотографии, консультации преподавателя и других студентов.

Методы и формы обучения: самостоятельная работа под контролем преподавателя, индивидуальный и фронтальный метод.

### **Этап 3. Моделирование**

Студенты проводят ректальное исследование. Контролируют правильность проведения. По ходу работы задают вопросы преподавателю и друг другу.

Методы и формы обучения: самостоятельная работа под контролем преподавателя и других студентов, словесный, практический, фронтальная, индивидуальная, групповая.

### **Этап 4. Рефлексия, оценка знаний. Включение студентов в самооценку знаний, умений**

Каждый студент демонстрирует преподавателю освоенные ПК, получает оценку, обменивается опытом с другими студентами, задает вопросы преподавателю. Студенты, выполнившие задание на отлично допускаются к контролю других студентов группы.

Методы и формы обучения: дискуссия, самоконтроль и самооценка, подведение итогов.

## Список использованных источников

1. Практикум по внутренним болезням животных / Под общей редакцией заслуженных деятелей науки РФ, профессора Коробова А.В. и Щербакова Г.Г. 2-е изд., испр. – СПб.: Издательство «Лань», 2010.

2. Воронин Е.С., Сноз Г.В., Васильев М.Ф. и др. Клиническая диагностика с рентгенологией. - М.: КолоС, 2011. -;

3. Стекольников А.А., Щербаков Г.Г., Коробов А.В. и др. /Под общей редакцией Стекольниковой А.А. Комплексная терапия и терапевтическая техника в ветеринарной медицине. – Учебно-методическое пособие СПб.: Издательство «Лань», 2012. -

Интернет – источники:

<http://veterenariya.ts9.ru/>

<http://veterinarua.ru/>

<http://www.studfiles.ru/>

### **Методика выполнения ректального исследования**

Ректальное исследование у КРС проводят с целью уточнения локализации и характера патологического процесса. С помощью ректального исследования определяют величину, форму, положение и чувствительность органов брюшной полости и тазовой, степень наполнения кишечника, свойства содержимого рубца и кишечника.

Перед исследованием животное надёжно фиксируют, хвост и кожу вокруг ануса обмывают тёплой водой с мылом, затем подготавливают руки, коротко обстригают ногти. Правую руку, обнажив до плечевого сустава моют тёплой водой с мылом, смазывают вазелином или вазелиновым маслом или надевают на неё специальную резиновую или полиэтиленовую перчатку.

Руку вводят плавно и осторожно. При этом пальцы руки складывают вместе в форме конуса и вращательными движениями вводят их в прямую кишку. При натуживании и жлении животного насильственно руку вводить не следует, а необходимо выждать время, когда животное успокоится.

Ректальное исследование в большинстве случаев выполняют в два приёма. Вначале проводят неглубокое исследование, при котором определяют степень напряжения сфинктеров ануса и наполнения калом ампулообразного расширения прямой кишки, состояние её слизистой оболочки (сухость, температура, целостность костей таза), после чего захватывают рукой и извлекают наружу часть каловых масс и определяют их свойства. Затем приступают к глубокому исследованию, предварительно освободив прямую кишку от каловых масс. Но можно исследование проводить в один приём.

При глубоком исследовании в левой половине брюшной полости легко обнаруживается рубец, дорсальный мешок которого заполнен газами, а нижележащая часть рубца—пищевыми массами тестообразной консистенции. Если руку переместить в правую половину брюшной полости, то в верхней части её прощупываются толстые кишки в виде диска, а каудальнее и ниже—тонкие.

Под 3—5 поясничными позвонками пальпируется левая почка, под позвоночником—брюшная аорта.

Среди многочисленных изменений, которые можно установить при ректальном исследовании кишечника, важное диагностическое значение имеют: обнаружение комков слизи в прямой кишке, что наблюдается при спутывании, ущемлении и инвагинации кишечника, сдавливании кишечника увеличенными лимфатическими узлами, гнойниками, уменьшение просвета кишечника за счёт утолщения, отёчности слизистой оболочки, а

также инвагинации кишечника, обнаруживаемой в прямой брюшной полости в виде болезненной плотноэластической консистенции подвижного тяжа. Кроме того, важным диагностическим показателем является обнаружение таких изменений, как местный и общий метеоризм, застой каловых масс, спайки кишечных петель с соседними органами, наличие жидкости в брюшной полости, а также переполнение рубца, смещение сычуга кишечника и др.

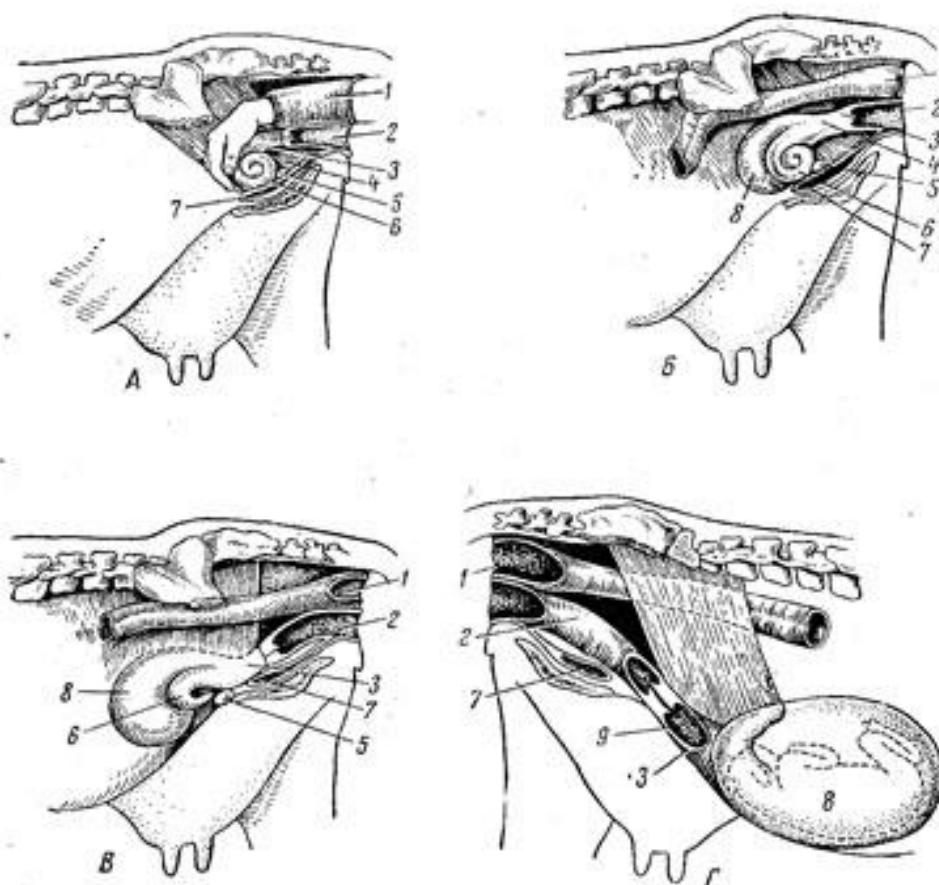
Ректальное исследование у лошади начинают с определения степени напряжения сфинктеров ануса, наполнения прямой кишки, свойств ее содержимого, состояния стенки кишечника и его слизистой оболочки. Затем пальпируют малую ободочную кишку, петли которой подвижны, в них прощупываются комки кала, расположенные на некотором расстоянии друг от друга. Верхнее и нижнее колена большой ободочной кишки пальпируют в левой подвздошной области, ниже горизонтальной линии, проходящую через лонную кость тазовый изгиб большой ободочной кишки определяют по дугообразной кривизне, нижнее ее колено – по кармашкам и продольным полосам (теням). При пальпации содержимое большой кишки у здоровых лошадей кажется на ощупь тестоватым. Желудкообразное расширение большой ободочной кишки пальпируют впереди и несколько левее слепой кишки.

Слепую кишку исследуют в правой подвздошной области, её распознают по расположению задней тени, которая идёт сверху сзади наперёд, содержимое прямой кишки имеет тестообразную консистенцию. Головка кишки обычно заполнена газами. Тонкие кишки лежат в виде многочисленных петель между слепой и большой оболочками и занимают верхнюю и среднюю трети левой половины брюшной полости, где они частично перемешиваются с петлями малой ободочной кишки. Тонкие кишки хорошо пальпируются лишь при увеличении их объема и повышении болевой реакции. У небольших лошадей путём ректального исследования представляется невозможность пальпировать желудок при его расширении проверить состояние брюшины, почек, передней брыжеечной артерии и др.

При ректальном исследовании можно диагностировать различные формы «колики», заболеваний брюшины, новообразования, увеличения лимфатических узлов, аневризму передней брыжеечной артерии и др.

При исследовании акта дефекации обращается внимание на количество актов дефекации, позу животного и болезненность.

Микроплакаты: «Ректальное исследование коровы»



Определение стельности коровы ректальным методом: А - небеременная матка; Б - матка на втором месяце стельности; В - матка на четвертом месяце стельности; Г - матка на 7-8-м месяце стельности; 1 - прямая кишка; 2 - влагалище; 3 - тело матки; 4 - левая широкая маточная связка (перерезана); 5 - левый яичник; 6 - левый рог матки; 7 - мочевого пузыря; 8 - правый рог матки (плодовместилище); 9 – плаценты



Презентация «Ректальное исследование»